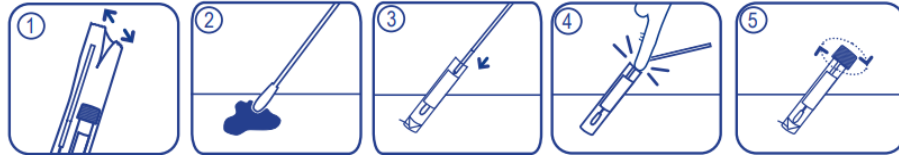




### RECUEIL

- 1-Récupérer les selles dans un récipient propre type bassine ou cuvette (il faut au préalable soigneusement nettoyer ce récipient avec de l'eau savonneuse, puis le rincer à l'eau et l'essuyer parfaitement). En aucun cas, les selles ne doivent être récupérées dans la cuvette des toilettes.
- 2-Choisir un fragment de selle de la taille d'une grosse noix et le transférer dans le **flacon stérile** fourni par le laboratoire en s'aidant de la spatule fournie avec le flacon. Les parties anormales de la selle (sang, glaire, pus, liquide,...) sont choisies préférentiellement. **Fermer hermétiquement** le flacon.
- 3- Si coproculture demandée : Transférer un échantillon de selle du flacon stérile dans le **tube Deltaswab** grâce à l'écouvillon stérile fourni. Casser l'écouvillon à son point de cassure en appuyant légèrement sur le bord intérieur du tube. Visser le bouchon du tube contenant l'écouvillon et l'échantillon. Agiter pour éluer l'échantillon dans le milieu. **Amener le flacon stérile et le tube Deltaswab au labo.**



### CONDITIONS PARTICULIERES

#### PARASITOLOGIE des SELLES :

Pendant les 3 jours précédant l'examen il faut :

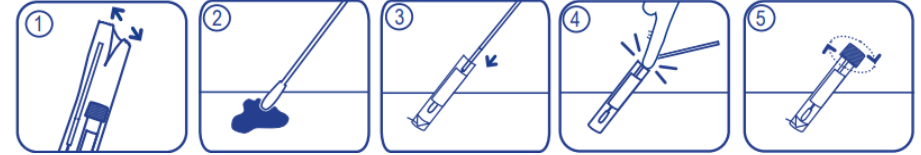
- **supprimer certains médicaments** : charbon végétal, produits barytés, sel de bismuth, laxatifs, suppositoires
- **éviter les fibres végétales** (fruits et légumes)
- **manger des aliments à faibles résidus** : biscottes, pâtes, riz, oeuf, laitages, poisson

#### RECHERCHE DE SANG DANS LES SELLES :

à pratiquer à distance de saignements (hémorroïdes sanglantes, constipation sanglante, règles, sang dans les urines).

### RECUEIL

- 1-Récupérer les selles dans un récipient propre type bassine ou cuvette (il faut au préalable soigneusement nettoyer ce récipient avec de l'eau savonneuse, puis le rincer à l'eau et l'essuyer parfaitement). En aucun cas, les selles ne doivent être récupérées dans la cuvette des toilettes.
- 2-Choisir un fragment de selle de la taille d'une grosse noix et le transférer dans le **flacon stérile** fourni par le laboratoire en s'aidant de la spatule fournie avec le flacon. Les parties anormales de la selle (sang, glaire, pus, liquide,...) sont choisies préférentiellement. **Fermer hermétiquement** le flacon.
- 3- Si coproculture demandée : Transférer un échantillon de selle du flacon stérile dans le **tube Deltaswab** grâce à l'écouvillon stérile fourni. Casser l'écouvillon à son point de cassure en appuyant légèrement sur le bord intérieur du tube. Visser le bouchon du tube contenant l'écouvillon et l'échantillon. Agiter pour éluer l'échantillon dans le milieu. **Amener le flacon stérile et le tube Deltaswab au labo.**



### CONDITIONS PARTICULIERES

#### PARASITOLOGIE des SELLES :

Pendant les 3 jours précédant l'examen il faut :

- **supprimer certains médicaments** : charbon végétal, produits barytés, sel de bismuth, laxatifs, suppositoires
- **éviter les fibres végétales** (fruits et légumes)
- **manger des aliments à faibles résidus** : biscottes, pâtes, riz, oeuf, laitages, poisson

#### RECHERCHE DE SANG DANS LES SELLES :

à pratiquer à distance de saignements (hémorroïdes sanglantes, constipation sanglante, règles, sang dans les urines).

### DÉLAI ET TEMPÉRATURE DE CONSERVATION (risque de refus si non respect)

#### Bactériologie des selles (coproculture) :

- En flacon stérile : 2 h à T° ambiante (15-25°C), 48 h à +4°C
- En Deltaswab : 48 h à +4°C

- Parasitologie des selles : 12 h à T° ambiante (15-25°C), 4 h si suspicion amibiase intestinale

- Recherche de sang dans les selles : 3 j à +4°C - Calprotectine fécale : 48 h à +4°C

- Toxines de Clostridium difficile : En flacon stérile : 2 h à T° ambiante, 72 h à +4°C  
 En Deltaswab : 72 h à +4°C

### DÉLAI ET TEMPÉRATURE DE CONSERVATION (risque de refus si non respect)

#### Bactériologie des selles (coproculture) :

- En flacon stérile : 2 h à T° ambiante (15-25°C), 48 h à +4°C
- En Deltaswab : 48 h à +4°C

- Parasitologie des selles : 12 h à T° ambiante (15-25°C), 4 h si suspicion amibiase intestinale

- Recherche de sang dans les selles : 3 j à +4°C - Calprotectine fécale : 48 h à +4°C

- Toxines de Clostridium difficile : En flacon stérile : 2 h à T° ambiante, 72 h à +4°C  
 En Deltaswab : 72 h à +4°C

**IDENTIFIER LE FLACON (nom/prénom/date/heure de recueil) + COMPLÉTER LES RENSEIGNEMENTS CLINIQUES AU RECTO + JOINDRE VOTRE PRESCRIPTION**

**IDENTIFIER LE FLACON (nom/prénom/date/heure de recueil) + COMPLÉTER LES RENSEIGNEMENTS CLINIQUES AU RECTO + JOINDRE VOTRE PRESCRIPTION**